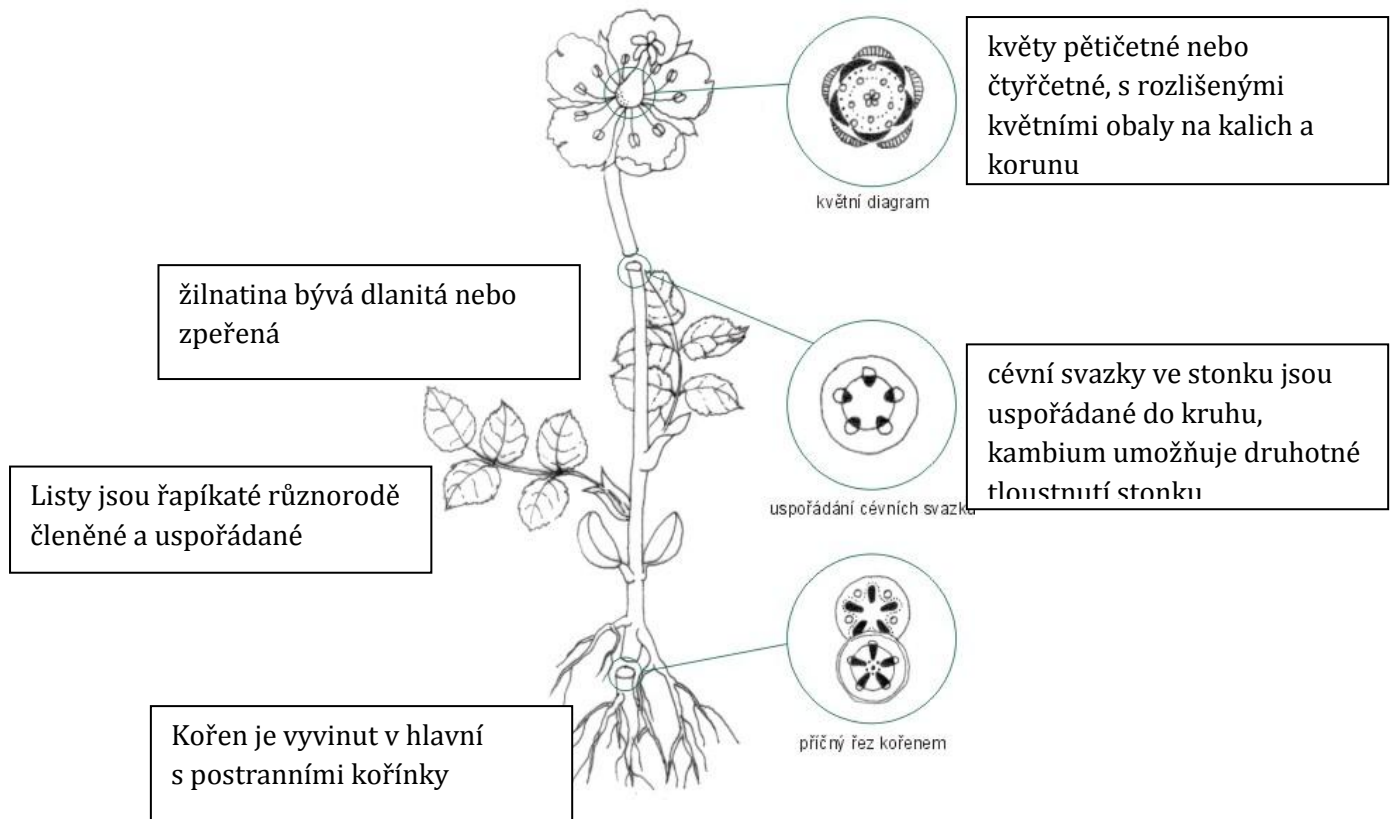


# Dvouděložné rostliny (Liliopsida)

Skupina zahrnuje byliny i dřeviny. Dosud bylo popsáno zhruba 176 000. Název taxonu je odvozen od skutečnosti, že klíčí dvěma dělohami

## POZNÁVACÍ ZNAKY



## PŘEHLED NEJDŮLEŽITĚJŠÍCH ČELEDÍ

### ČELEĎ: LEKNÍNOVITĚ (Nymphaeaceae)

Vodní či bahenní rostliny, kořenující na dně

Listy: dlouze řapíkaté, vyrůstají přímo z oddenků, mají tvar srdčitý nebo štítovitý

Květy: velké, pravidelné, kvetoucí nad hladinou, jsou s velkým počtem tyčinek pestíků,

Plod: měchýřky

Hladiny stojatých vod: lekníny, stulík žlutý

Exotický druh: viktorie amazonská (listy až 2m, na okraji ohrnuté v lem) – v botanických zahradách

### ČELEĎ: PRYSKYŘNÍKOVITĚ (Ranunculaceae)

Byliny s delšími květními stonky.

Květy: oboupohlavné, pravidelné

Plod: soubor nažek nebo měchýřků

Zajímavost: typickým znakem této čeledi je přítomnost často prudce jedovatých látek (hlavně alkaloidů) – možné využití ve farmacii

Vlhké lesy a louky: pryskyřník prudký, upolín nejvyšší  
Prameniště potoků: blatouch bahenní  
Travnaté stráně: hlaváček jarní a rod: koniklec  
Lesy a křoviny: sasanka hajní, orsej jarní, jaterník podléška  
Okrasné: čemeřice, orlíček  
Hospodářské plodiny: mák setý (pěstuje se pro olejnatá semena, celá rostlina je prostoupena mléčnicemi a je jedovatá, ze zaschlého mléka i suchých tobolek se získávají alkaloidy pro výrobu léčiv)

### **ČELEĎ: BUKOVITĚ (Fagaceae)**

Patří sem většinou opadavé větrosnubné dřeviny.  
Listy: jednoduché, střídavé  
Květy: jednopohlavné, uspořádané ve vrcholičnatých květenstvích  
Plody: nažka (uzavřená z části nebo zcela v číšce)  
Zajímavost: mnohé druhy jsou významné v dřevařském průmyslu

Podhorské a horské lesy: buk lesní (plody bukvice, hladká šedá borka)  
Doubravy a lužní lesy: dub letní, dub zimní kaštanovník jedlý ( plody žaludy)

### **ČELEĎ: BŘÍZOVITĚ (Betulaceae)**

Větrosnubné dřeviny  
Listy: jednoduché, střídavé  
Květy: redukované až na okvěti, jsou uspořádány v jehnědovitých květenstvích.  
Plody: nažka

Sušší světlé půdy: bříza bělokorá (roste v symbióze s některými houbami)  
Vlhké lesy a potoky: olše lepkavá a olše šedá

### **ČELEĎ: LÍSKOVITĚ (Corylaceae)**

Velmi podobné předchozí čeledi.  
Květy: neobalené (nahé)  
Plody: oříšky

Lesy nižších poloh: líska obecná, habr obecný

### **ČELEĎ: HVOZDÍKOVITĚ (Caryophyllaceae)**

Většinou hmyzosnubné byliny  
Listy: vstřícné, celistvé  
Květky: uspořádané ve vrcholičnatých květenstvích  
Plod: tobolka

Louky a stráně: rožec rolní, kohoutek luční, hvozdík kroupenatý  
Listnaté lesy: ptačinec velkokvětý,  
Suché traviny: silenka nící, koukol polní,  
Okrasné: hvozdík (karafiát)

## ČELEĎ: MERLÍKOVITÉ (Chenopodiaceae)

Byliny s jednoduchými listy

Květy: velmi drobné, s redukovaným okvětím, uspořádané do vrcholičnatého květenství

Plod: nažka

Pole a rumišťe: merlík bílý, lebeda lesklá,

Hospodářské plodiny: špenát setý, řepa obecná (kultivary: cukrová, červená, krmná)

## ČELEĎ: VRBOVITÉ (Salicaceae)

Dvoudomé dřeviny s celistvými střídavými listy.

Květy: bezobalné skládané v jehnědovitá květenství

Plod: tobolka

Břehy tekoucích a stojatých vod: rod vrba (vrba bílá, vrba křehká, vrba jíva)

Světlé lesy, remízky, paseky: rod topol (topol černý, topol bílý, topol osika)

## ČELEĎ: BRUKVOVITÉ (Brassicaceae)

Početná skupina zahrnující asi 3500 druhů. Převážně hmyzosnubné se střídavými listy.

Květy: uspořádány v hroznovitých květenstvích

Plod: šešule nebo šešulka (zřídka struk)

Zelenina: brukev zelná (odrůdy: kedluben, květák, hlávkové zelí, kapusta), ředkev setá, křen selský

Olejnina: řepka olejka, hořčice bílá)

Plané druhy: česnáček lékařský, kyčelnice cibulkonosná, hořčice rolní, peníze rolní, kokoška pastuší tobolka, ohnice polní

## ČELEĎ: RŮŽOVITÉ (Rosaceae)

Dřeviny i byliny se střídavými listy, které jsou opatřeny palisty.

Květy: oboupohlavné, s rozlišenými obaly.

Plody: měchýřky, naky, peckovice nebo malvice.

Zajímavost: jejich pletiva často obsahují éterické oleje (silice) – mají vliv na vůni květů.

Hospodářsky významné: jahodník, ostružiník křovitý, ostružiník maliník

Ovocné dřeviny: třešeň ptačí, třešeň višň, švestka domácí, meruňka obecná, jabloň domácí, hrušeň obecná

Okrasné: růže (a její kultivary)

Plané druhy: kontryhel, tužebník jilmový, trnka obecná, jeřáb obecný, řepík lékařský

## ČELEĎ: BOBOVITÉ (Fabaceae)

Třetí nejpočetnější čeleď, která zahrnuje byliny i dřeviny. Mají střídavé a většinou složené listy, opatřené palisty a zakončené úponky.

Květy: souměrné, často uspořádané v hroznu nebo hlávce. Typické je rozlišení korunních lístků v horní pavézu, dvě postranní křídla a dolní člunek.

Plod: lusk

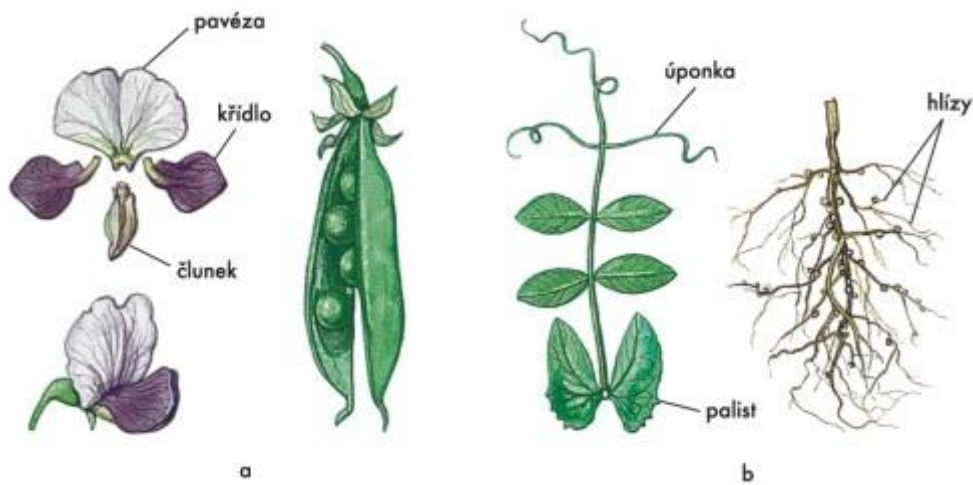
Zajímavost: častá je symbióza s hlízkovými bakteriemi

Dřeviny: trnovník bílý

Luštěniny: hrách setý, fazol obecný, čočka kuchyňská, podzemnice olejná (semena označovaná jako arašidy)

Pícniny: jetel luční, tolíce vojtěška

Plané druhy: vikev ptačí, hrachor luční, čičorka pestrá, vlčí bob mnoholistý.



### ČELEĎ: MIŘÍKOVITÉ (Apiaceae)

Převážně byliny s dutými článkovanými lodyhami a složenými listy.

Květy: velmi drobné bílé, uspořádány ve složeném okolíku, který má často obalíčky z listenů.

Plody: dvounažky

Zajímavost: v oplodí jsou přítomné siličné kanálky

Zelenina: mrkev setá, petržel zahradní, miřík celer, kopr vonný,

Koření: kmín kořený

Plané druhy luk a zahrad: bedrník obecný, máčka ladní, bršlice kozí noha, bolševník obecný, bolehlav plamatý

### ČELEĎ: Brutnákovité (Boraginaceae)

Zahrnuje hlavně byliny se střídavými celokrajnými listy

Květy: pětičetné uspořádané do vrcholičnatých květenství

Plody: 4 tvrdky

Louky a kamenité půdy: plicník lékařský, kostival lékařský, pomněnka bahenní, hadinec obecný

### ČELEĎ: LILKOVITÉ (Solanaceae)

Byliny se střídavými listy.

Květy: se srostlým kalichem a korunou.

Plody: bobule nebo tobolka

Zajímavost: často produkují jedovaté alkaloidy (např. nikotin)

Hospodářsky významné: lilek brambor, rajce jedlé, paprika roční, tabák virginský

Paseky a louky: rulík zlomocný (jedovatý atropin v bobulích), lilek černý

Okrasné: mochně židovská třešeň, petúnie

## ČELEĎ: KRTIČNÍKOVITÉ (Scrophulariaceae)

Řadí se sem i poloparazitické rostliny, vzácněji i úplní parazité.

Květy: souměrné se srostlým kalichem a korunou.

Plod: tobolka

Slunné stráně a louky: divizna velkokvětá, náprstník velkokvětý

Stinné lesy a křoviny: krtičník hlíznatý, rozrazil rezekvítek

Poloparazité: černýš

Parazité: podbílek šupinatý)

## ČELEĎ: HLUCHAVKOVITÉ (Lamiaceae)

Byliny se čtyřhrannými stonky a vstřícnými křížmostojnými listy.

Květy. Souměrné, dvoupyské, uspořádané v lichopřeslenech. Tyčinky jsou dvoumocné.

Plody: 4 tvrdky

Zajímavost: obsahují často éterické oleje

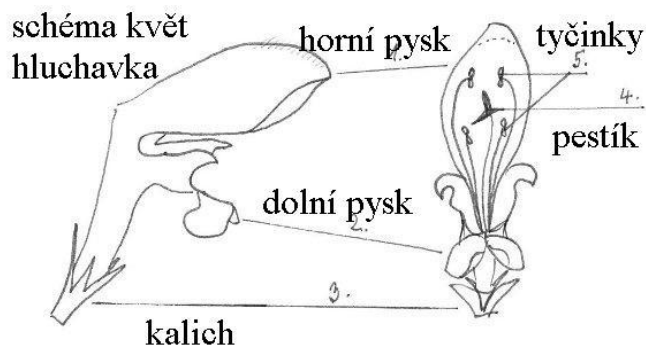
Léčivky: šalvěj obecná, máta peprná,

Kořeni: majoránka zahradní, rozmarýna lékařská

Křoviny: hluchavka bílá, hluchavka nachová

Vlhčí louky a lesy: popenec břečťanolistý, zběhovec

plazivý, šalvěj luční



## ČELEĎ: HVĚZDNICOVITÉ (Asteraceae)

Nejpočetnější čeleď.

Květy: drobné, složené v charakteristické úbory. Kalich bývá přeměněn v chmýr.

Plod: nažka často opatřená chmýrem

Zajímavost: v pletivech jsou četné mléčnice

Hospodářské využití: slunečnice roční, locika salátová

Okrasné druhy: hvězdnice kopretina, listopadka indická (chryzantéma), heřmánek lékařský

Plevele: pcháč rolní, rmen rolní, chrpa polní, lopuch, pelyněk černobýl, vratič obecný, sedmikráska obecná, pampeliška lékařská, devětsil lékařský

---

## ***Další hospodářsky významné dvouděložné rostliny***

Různé druhy jižního ovoce: citroník rajský (grapefruity), citroník limonový (citrony), citroník čínský (pomeranče), citroník mandarinkovitý (mandarinky)

Ovocná dřevina: vinná réva

Exotické druhy: fíkovník smokvoň, aktinidie (kiwi)

Koření: vavřík pravý (bobkový list), Pimentovník pravý (nové koření), skořicovník cejlonský (kůra – skořice),

Pochutiny: čajovník čínský, kávovník arabský, kakaovník pravý, chmel otáčivý

Léčiva a opiáty: mák setý

Textilie a další hospodářský význam: bavlník bylinný, len setý