



Příspěvková organizace  
Moravskoslezského kraje



**Výroční zpráva o činnosti školy**  
Střední zdravotnická škola, Karviná,  
příspěvková organizace  
Školní rok  
**2022/2023**

## **Obsah:**

- 1 Základní údaje o organizaci
- 2 Přehled oborů a tříd vzdělání, ŠVP a předmětové komise
- 3 Personální zabezpečení školy
- 4 Údaje o přijímacím řízení
- 5 Údaje o výsledcích vzdělávání žáků, maturitních zkoušek, závěrečných zkoušek, uplatnění a evaluace školy
- 6 Údaje o prevenci sociálně patologických jevů
- 7 Soutěže, besedy, exkurze a další aktivity ve školním roce 2022/2023
- 8 Údaje o dalším vzdělávání pedagogických pracovníků
- 9 Údaje o aktivitách a prezentaci školy na veřejnosti
- 10 Základní údaje o hospodaření školy
- 11 Údaje školy o zapojení školy do dalšího vzdělávání v rámci celoživotního učení
- 12 Údaje o předložených a realizovaných projektech financovaných z jiných zdrojů
- 13 Údaje o spolupráci se sociálními partnery

# 1 ZÁKLADNÍ ÚDAJE O ORGANIZACI

**Název:** Střední zdravotnická škola, Karviná, příspěvková organizace

**Sídlo:** Borovského 2315/1, Mizerov, 734 01 Karviná

**IČO:** 00 844 985, (škola není plátcem DPH)

**Zřizovatel:** Moravskoslezský kraj, 28. října 117/2771, 702 18 Ostrava

IČO: 70 890 692

**Škola sdružuje:** Střední zdravotnická škola; IZO 110 009 789

Školní jídelna-výdejna; IZO 110 009 797

**Kapacita školy:** 440

**Identifikátor zařízení:** 600020029

**Telefon/Fax:** 596 311 774

**Adresa pro dálkový přístup:** sekretariat.szk@sszdra-karvina.cz

**Webové stránky:** <https://www.sszdra-karvina.cz/>

**ID datové schránky:** 9dtfc3m

## **Vedení školy:**

Ředitelka Mgr. Jana Brych, statutární orgán

Zástupce ředitelky školy: Mgr. et Mgr. Monika Kotyzová, zástupce statutárního orgánu

## **Školská rada:**

Na základě usnesení Rady Moravskoslezského kraje, a ve smyslu ustanovení § 167 odst. 2. zákona č. 561/2004 Sb., o předškolním, základním, středním, vyšším odborném a jiném vzdělávání (školský zákon) byla při Střední zdravotnické škole v Karviné zřízena dne 1.9.2005 školská rada.

Členové školské rady ve školním roce 2022/2023:

Členové jmenováni zřizovatelem:

**Mgr. Renata Tydláčková**

**PhDr. Petr Šárec**

Členové zvolení pedagogickými pracovníky školy:

**Mgr. Tomáš Pšenička**

**Ing. Markéta Lišková**

Členové z řad zákonných zástupců nezletilých žáků a zletilých žáků:

**pí Dagmar Janečková**

**pí Drahomíra Pánková**

## **1.1 Charakteristika školy**

Střední zdravotnická škola v Karviné je příspěvkovou organizací zřízenou Moravskoslezským krajem – zřizovací listina ev. číslo ZL/097/2001 byla vydána Radou Moravskoslezského kraje dne 27. září 2001, ve znění všech dodatků.

Předmětem činnosti školy dle zřizovací listiny je uskutečňovat vzdělávání a výchovu žáků podle vzdělávacích programů pro získání úplného středního odborného vzdělání s maturitní zkouškou.

Předmět činnosti odpovídající hlavnímu účelu školy:

- poskytuje střední vzdělání s maturitní zkouškou,
- poskytuje střední vzdělání s výučním listem

Doplňková činnost je vymezena na základě § 27 odst. 2 písm. g) zákona č. 250/2000 Sb., o rozpočtových pravidlech územních rozpočtů, ve znění pozdějších předpisů v příloze č. 2 zřizovací listiny. Náplní doplňkové činnosti je pořádání rekvalifikačních, odborných a vzdělávacích kurzů, školení a jiných vzdělávacích akcí včetně zprostředkování, dále také pronájem majetku, provozování tělovýchovných a sportovních zařízení a organizování sportovní činnosti, reklamní činnost a marketing, kopírovací práce.

Studium na zdravotnické škole je koncipováno tak, aby vytvářelo předpoklady pro získání odborné kvalifikace. Absolventi se uplatní v zdravotnických, sociálních a přírodovědných činnostech ve všech typech organizací.

Vzdělávací program podporuje rozvoj obecně použitelných klíčových kompetencí, které umožňují zvládat obecné nároky pracovního prostředí i osobního života a usnadňují zaměstnatelnost absolventů.

Ve škole působí samosprávná organizace žáků pod názvem „**Studentská rada**“. Organizace je pojata jako dobrovolná organizace. Škola nezasahuje do vnitřních záležitostí této organizace, spíše se snaží pomoci

žákům nalézt účelnou platformu jejich činnosti. Se Studentskou radou úzce spolupracuje po celý rok jeden učitel. Na schůzkách představitelů rady s vedením školy se řeší především formy zapojení žáků do života školy a také návrhy a náměty žáků.

Základním posláním studentské rady je:

- zastupovat a hájit zájmy žáků celé školy,
- pracovat jako spojovací článek mezi žáky a vedením školy,
- začlenit SR (a skrze ni co nejvíce žáků) do činnosti školy,
- spolupodílet se na organizaci školních akcí (Den barev, dny otevřených dveří, maturitní ples),
- připomínkovat změny ve školní legislativě,
- spolupracovat při zajišťování účasti žáků na charitativních akcích – „Srdíčkový den“, „Květinkový den“, Potravinová sbírka atd.

Cílem do dalšího období je dostatečně motivovat co nejvíce žáků školy k aktivní práci ve SR, lépe vysvětlit možnost a význam Studentské rady ze strany školy (učitelé, třídní učitelé).

Škola informuje veřejnost o své vzdělávací nabídce na **Dnech otevřených dveří**, účastní se prezentací na burzách škol pořádaných úřady práce v regionu (Český Těšín, Karviná, Havířov, Třinec a Frýdek-Místek), pořádá prezentace škol na ZŠ v okrese Karviná i Frýdek-Místek, vydává informační leták o programové nabídce pro další školní rok, články v regionálním tisku upozorňuje veřejnost na akce, které připravuje a které se již uskutečnily. Nejdůležitější informace jsou umístěny na webových stránkách školy.

V tomto školním roce byly uzavřeny nebo prodlouženy smlouvy s následujícími zdravotnickými a sociálními partnery z okresu Karviná a Frýdek-Místek:

- Nemocnice Karviná – Ráj
- Karvinská hornická nemocnice
- Nemocnice Havířov
- Nemocnice Třinec – Sosna
- Nemocnice Podlesí, spol. s r.o. Třinec
- Nový Domov Karviná

Vedení školy zajišťuje spolupráci se zástupci zdravotnických a sociálních partnerů soustavnými návštěvami a aktivní účastí na některých akcích (např. Dny zdraví, Den rodiny, Děti, nebojte se nemocnic, Den ledvin, Movember day). Další kontakt se smluvními partnery zajišťuje zástupkyně ředitele pro odborné vzdělávání v době kontrol a hospitací přímo v nemocnicích. Souvislá odborná praxe žáků z oboru Praktická sestra byla zajištěna ve všech výše uvedených nemocnicích.

Škola také spolupracuje s

- MS Pakt zaměstnanosti – pořádání odborných exkurzí v reálném prostředí
- MAP – zážitková zdravotní výchova pro ZŠ

Pokračujeme a navazujeme **spolupráci s vysokými školami:**

- Ostravskou univerzitou – lékařská fakulta
- Slezskou univerzitou v Opavě, Fakulta veřejných politik

## 1.2 Vybavení školy

Škola je umístěna na ulici Borovského 2315/1 ve středu města. Ve škole je 20 kmenových učeben z toho 11 odborných (4 odborné učebny pro výuku ošetrovatelství, simulující nemocniční pokoje, 1 učebna pro výuku PP, 2 počítačové učebny pro výuku ICT a cizích jazyků, 2 laboratoře pro výuku přírodovědných předmětů, vybaveny mikroskopy a 2 učebny pro výuku somatologie – vybaveny anatomickými obrazy a modely).

Všechny třídy, odborné učebny i kabinety jsou propojeny školní počítačovou sítí (připojeno je 110 počítačů). Kabinety vyučujících, pracovna ředitelky školy, pracovny zástupců ředitelky, ekonomky a sekretariát jsou také vybaveny počítačovou a kancelářskou technikou. Poskytovatelem připojení k internetu je společnost Amenit.

Třídy a odborné učebny jsou funkčně zařízeny. Všechny kmenové třídy jsou vybaveny katedrou s počítačem, zpětným projektorem, tabulí, zatemněním, nástěnným obrazovým materiálem.

Tělocvična a gymnastický sál kombinovaný s posilovnou umožňují dobrou úroveň výuky tělesné výchovy. Tělocvična a gymnastický sál jsou postupně vybavovány pomůckami a moderním nářadím. Hřiště a sportovní areál vyžaduje rozsáhlou rekonstrukci.

V následujícím školním roce je naplánována rekonstrukce elektroinstalace v tělocvičně včetně úpravy akustiky a celkového osvětlení tak, aby tělocvična mohla sloužit pro kulturní využití a projektové dny. Dále plánujeme vnitřní zatemnění tělocvičny.

Ve škole je učebna cizích jazyků v rámci projektu „Jazykové učebny SOŠ“. V učebně je nainstalován systém ROBOTEL, který umožňuje moderní výuku jazyků pomocí informačních technologií.

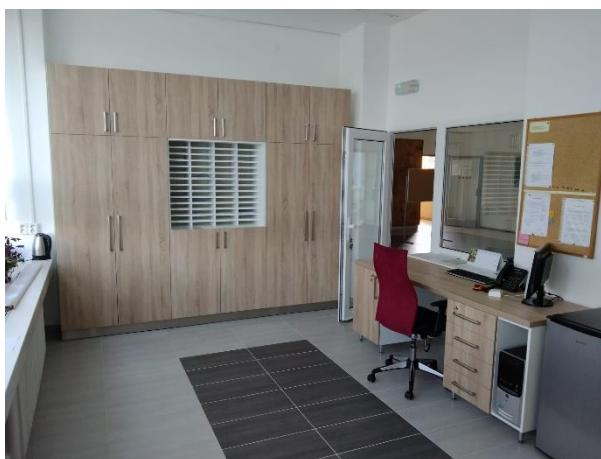
Ve školním roce 2022/23 byla škola vybavená pomůckami dle potřeb navržených v jednotlivých předmětových komisích. Byly zakoupeny pomůcky do výuky. V rámci oprav a inovací počítačové techniky byly zakoupeny nové notebooky a polovina školy je zasíťována WiFi.

WiFi slouží jak zaměstnancům a žákům, tak také jako hotspot pro hosty školy. Celkem 9 učeben je vybaveno Unifi 6-LR access pointem, v blízké budoucnosti je plánováno rozšíření WiFi do všech budov školy, tak aby celá škola byla kompletně pokrytá.

Škola má odbornou knihovnu, žákovskou knihovnu a studovnu. Každoročně je knihovna dovybavována novou literaturou. Ve škole je bufet, který provozuje soukromník a také je provozován automat na teplé nápoje. Škola vlastní byt o dispozici 2+1, který nabízí zletilým žákům naší školy, popř. jiným zájemcům o ubytování.

Škola má pouze výdejnu jídla, obědy jsou dováženy ze Střední školy techniky a služeb v Karviné. Žáci i zaměstnanci mohou vybírat ze dvou voleb jídel prostřednictvím online objednávek. Ze Základní školy U Lesa jsou dováženy obědy pro žáky s celiakií.

Dále byla provedena celková **rekonstrukce vrátnice** v suterénu školy – starý nábytek byl vyměněný za nový, v souvislosti s tím došlo k nutným opravám podlah a stěn. Dále byla na základě havárie vodní stoupačka provedena částečná rekonstrukce kabinetu č. 25.



V letošním školním roce se nám podařilo z vlastních zdrojů vybudovat **školní studentský koutek**, vybavený novým nábytkem, stoly a PC technikou, který slouží žákům nejen ke studiu, ale také pro setkávání žáků, vyučujících, rodičů, partnerů školy.





## 2 PŘEHLED OBORŮ A TŘÍD VZDĚLÁNÍ, ŠVP A PŘEDMĚTOVÉ KOMISE

Ve školním roce 2022/23 byly zřízeny tyto třídy:

- 2 třídy 4letého studia oboru 53-41-M/03 Praktická sestra,
- 1 třída 4letého studia oboru 78-42-M/005 Zdravotnické lyceum,
- 1 třída 3letého oboru 53-41-H/01 Ošetřovatel.

Celkem je na škole 15 tříd.

Studijní obor	ŠVP	Studium	Vyučovací jazyk
<b>53-41-M/03</b> <b>Praktická sestra</b>	Praktická sestra od 1. 9. 2018	4leté denní s maturitní zkouškou	český
<b>78-42-M/04</b> <b>Zdravotnické lyceum</b>	Zdravotnické lyceum od 1. 9. 2018	4leté denní s maturitní zkouškou	český
<b>53-41-M/01</b> <b>Ošetřovatel</b>	Ošetřovatel od 1. 9. 2018	3leté denní s výučním listem	český

### 2.1 Vyhodnocení naplňování cílů školních vzdělávacích programů

Cílem oborů vzdělávání na naší škole je připravit žáka na úspěšný, smysluplný a odpovědný osobní, občanský i pracovní život v podmínkách současného světa. Vzdělání směřuje k tomu, aby si žák vytvořil, v souladu s úrovní odpovídající jeho schopnostem a studijním předpokladům, klíčové a odborné kompetence. Vzdělávací programy poskytují žákům širší všeobecné vzdělání a obecně přenositelné dovednosti, které mu umožní lépe se adaptovat na rychle se měnící podmínky ve společnosti, a odborné vzdělávání, které poskytuje žákovi základní předpoklad uplatnění na trhu práce.

## Přehled aktuálních ŠVP

<b>Obor PRAKTICKÁ SESTRA 53-41-M/03</b>	
Ročník	Název ŠVP, platnost
1.	ŠVP Praktická sestra, č. j. SZSKa/1006/2018, od 1. 9. 2018
2.	ŠVP Praktická sestra, č. j. SZSKa/1006/2018, od 1. 9. 2018
3.	ŠVP Praktická sestra, č. j. SZSKa/1006/2018, od 1. 9. 2018
4.	ŠVP Praktická sestra, č. j. SZSKa/1006/2018, od 1. 9. 2018
<b>Obor ZDRAVOTNICKÉ LYCEUM 78-42-M/03</b>	
Ročník	Název ŠVP, platnost
1.	ŠVP Zdravotnické lyceum 3, č. j. SZSKa/969/2018, od 1. 9. 2018
2.	ŠVP Zdravotnické lyceum 3, č. j. SZSKa/969/2018, od 1. 9. 2018
3.	ŠVP Zdravotnické lyceum 3, č. j. SZSKa/969/2018, od 1. 9. 2018
4.	ŠVP Zdravotnické lyceum 3, č. j. SZSKa/969/2018, od 1. 9. 2018
<b>Obor OŠETŘOVATEL 53-41-H/01</b>	
Ročník	Název ŠVP, platnost
1.	ŠVP Ošetřovatel, č.j. SZSKa/970/2018, od 1.9.2018

2.	ŠVP Ošetřovatel,č.j. SZSKa/970/2018, od 1.9.2018
3.	ŠVP Ošetřovatel,č.j. SZSKa/970/2018, od 1.9.2018

#### **KÓD a NÁZEV OBORU: 53-41-M/03 Praktická sestra**

Absolvent/absolventka studijního oboru **praktická sestra** je po ukončení studia a úspěšném vykonání maturitní zkoušky připraven/a vykonávat činnosti praktické sestry – poskytovat základní ošetřovatelskou péči bez odborného dohledu a bez indikace a v souladu s diagnózou stanovenou lékařem nebo zubním lékařem. Dále pod odborným dohledem nebo pod přímým vedením všeobecné sestry, dětské sestry nebo porodní asistentky poskytuje specializovanou a vysoce specializovanou ošetřovatelskou péči dospělým i dětem.

Ve spolupráci s lékařem se podílí na preventivní, diagnostické, neodkladné, léčebné, rehabilitační a dispenzární péči v rozsahu své odborné způsobilosti stanovené vyhláškou MZ ČR. Provádí určené ošetřovatelské výkony, podílí se na plnění ošetřovatelského plánu a spolupracuje při hodnocení výsledků poskytnuté ošetřovatelské péče, zajišťuje činnosti spojené s přijetím, propuštěním a úmrtím pacienta.

Dále je absolvent připraven k dalšímu studiu na vysokých a vyšších odborných školách, zejména ve zdravotnické a sociální oblasti.

Absolvent oboru praktická sestra se uplatní ve všech zdravotnických zařízeních, jak lůžkové, tak ambulantní sféry. Dále nachází pracovní uplatnění v komunitní, domácí i primární péči, v zařízeních sociální péče, v léčebnách dlouhodobě nemocných, v zařízeních geriatrické péče, ve stacionářích pro osoby se zdravotním znevýhodněním a v oblasti hospicové a respitní péče. Absolvent je způsobilý vykonávat povolání praktické sestry v rozsahu stanoveném vyhláškou č. 55/2011 Sb., o činnosti zdravotnických pracovníků a jiných odborných pracovníků, ve znění pozdějších předpisů.

#### **KÓD a NÁZEV OBORU: 78-42-M/04 Zdravotnické lyceum**

Absolvent/absolventka studijního oboru zdravotnické lyceum je po ukončení studia a úspěšném vykonání maturitní zkoušky připraven/a ke studiu všech oborů na lékařských fakultách a vyšších zdravotnických školách, na zdravotně – sociálních fakultách, fakultách připravujících učitele zdravotnických předmětů nebo sociální pracovníky, případně na jiných vysokých školách či studijních oborech.

Absolvent vzdělání oboru Zdravotnické lyceum je připraven ke studiu lékařských i nelékařských zdravotnických oborů na vysokých školách a vyšších odborných školách. Osvojené klíčové kompetence a odborné znalosti vytvářejí velmi dobré předpoklady i pro přímé uplatnění na trhu práce ve specifických pozicích, např. ve zdravotnické administrativě, zdravotnickém pojišťovnictví, v orgánech veřejné správy.

**KÓD a NÁZEV OBORU: 53-41-H/01 Ošetřovatel**

Po ukončení studia a úspěšném vykonání závěrečné zkoušky je absolvent připraven k výkonu práce ve zdravotnických zařízeních a v zařízeních sociálních služeb poskytovat základní a vysoce specializovanou ošetřovatelskou péči v rozsahu své odborné způsobilosti stanovené vyhláškou č.55/2011 Sb., ve znění pozdějších předpisů.

Absolvent se uplatní ve zdravotnických zařízeních a v zařízeních sociálních služeb, zejména např. v nemocnicích, léčebnách dlouhodobě nemocných, nebo ošetřovatelských centrech, v zařízeních geriatrické, hospicové a respitní péče.

## Přehled tříd, třídních učitelů a kmenových učeben

### Počty žáků ve studijních oborech a ročnících

Obor	forma studia	ročník	k 30. 9. 2022	k 30. 9. 2023
Praktická sestra	denní	1.A	33	32
Praktická sestra	denní	1.B	33	31
Ošetřovatel	denní	1.OS	23	24
Zdravotnické lyceum	denní	1.ZL	29	31
Praktická sestra	denní	2.A	30	30
Praktická sestra	denní	2.B	30	30
Ošetřovatel	denní	2.OS	23	23
Zdravotnické lyceum	denní	2.ZL	32	30
Praktická sestra	denní	3.A	29	30
Praktická sestra	denní	3.B	30	29
Zdravotnické lyceum	denní	3.ZL	18	32
Ošetřovatel	denní	3.OŠ	17	22
Praktická sestra	denní	4.A	30	31
Praktická sestra	denní	4.B	26	30

Zdravotnické lyceum	denní	4.ZL	20	16
CELKEM	-	15 tříd	403 žáků	421 žáků

<b>Třída</b>	<b>Obor</b>	<b>Třídní učitel</b>	<b>Zastupující TU</b>	<b>Učebna</b>
<b>1.A</b>	PS	Mgr. Věra Bambušková	Bc. Jan Pečonka	203
<b>1.B</b>	PS	Mgr. Blanka Štípková	Bc. Kateřina Cieslarová	105
<b>1.ZL</b>	ZL	Mgr. Tomáš Šurlák	Mgr. Jana Uhrová	103
<b>1.OS</b>	OS	Mgr. Lenka Pavlíčková	Mgr. Lucie Brzósková	14
<b>2.A</b>	PS	Mgr. Roman Kaderka	Mgr. Andrea Kopáčková	205
<b>2.B</b>	PS	Mgr. Denisa Lipusová	Mgr. Iva Hánová	306
<b>2.ZL</b>	ZL	Ing. Markéta Lišková	Mgr. Světlana Dudová	107
<b>2.OS</b>	OS	Mgr. Kristýna Čermáková	Bc. Barbara Szyjová	214
<b>3.A</b>	PS	Mgr. Monika Kotyzová	Mgr. Jana Brych	315
<b>3.B</b>	PS	Mgr. Darina Mazurková	Mgr. Irena Kohutová	207
<b>3.ZL</b>	ZL	Mgr. Naděžda Kurzejová	Mgr. Tomáš Pšenička	114
<b>3.OS</b>	OS	Mgr. Veronika Franková	Mgr. Eva Juřenová	216
<b>4.A</b>	PS	Mgr. Petra Kitlišská	Mgr. Nina Matějková	302

<b>4.B</b>	PS	Mgr. Zuzana Babiánková	Mgr. Hana Haroková	313
<b>4.ZL</b>	ZL	Mgr. Kateřina Montagová	Mgr. Jana Chrástecká	304

Ve škole pracuje 10 předmětových komisí:

<b>Předmětová komise</b>	<b>Vedoucí předmětové komise</b>
Český jazyk a literatura a spol.vědy společenskovedních předmětů	Mgr. Světlana Dudová
Cizí jazyky	Mgr. Kateřina Montagová
Přírodní vědy a IKT	Mgr. Hana Haroková
Tělesná výchova	Mgr. Jan Polášek
Psychologie	Mgr. Petra Kitliňská
První pomoci a sociálních předmětů	Mgr. et Mgr. Monika Kotyzová
Somatologie, KLP, MEH	Mgr. Jana Brych
Odborných teoretických předmětů	Mgr. Daria Gazurová
Praktického vyučování	Mgr. Andrea Kopáčková
Ošetřovatel	Mgr. Eva Juřenová

Vedoucí předmětových komisí, výchovná poradkyně a metodička prevence tvoří poradní sbor ředitelky školy. Součinnost jejich práce je velmi dobrá a přínosná pro zkvalitňování výchovně vzdělávacího procesu.

### 3 PERSONÁLNÍ ZABEZPEČENÍ ŠKOLY

Výchovně vzdělávací činnost zabezpečovalo v průběhu školního roku 2022/2023 celkem 47 vyučujících, z toho 9 mužů (19,4 %) a 38 žen (80,6 %). Všichni pedagogičtí pracovníci splňují podmínku odborné kvalifikace.

Nepedagogických zaměstnanců bylo ve škole celkem 10, pracovali na pozicích ekonomka, hospodářka, sekretářka, výdej obědů a pěti uklízeček (na zkrácené úvazky). Z nepedagogických zaměstnanců mají vysokoškolské vzdělání dvě zaměstnankyně.

Pedagogický sbor je stabilní, průměrný věk vyučujících činí 43 let. Obměna vyučujících se realizuje zejména v důsledku odchodů do starobního důchodu. Úvazky učitelů maximálně respektují jejich kvalifikaci, 6 vyučujících vyučovalo na zkrácený úvazek (ze zdravotních důvodů nebo z důvodu péče o člena rodiny).

Ve školním roce 2022/2023 jsme měli dva začínající učitele, kteří pracovali pod dohledem uvádějících učitelů. Podrobný přehled o zaměstnancích školy v průběhu školního roku 2022/2023 ukazují následující tabulky:

#### a) fyzický počet pracovníků

<b>Celkový přepočtený počet pracovníků</b>		<b>57</b>
<b>z toho</b>	pedagogických pracovníků	<b>47</b>
	nepedagogických pracovníků	<b>10</b>

#### b) počty pracovníků dle profesí

<b>Profese</b>	<b>Počet</b>
Učitelé interní	<b>46</b>
Učitelé externí	<b>1</b>
Administrativní pracovníci	<b>3</b>
Ostatní zaměstnanci	<b>7</b>
<b>Celkem</b>	<b>57</b>



### 3.1 Věková struktura pedagogického sboru, délka praxe

#### c) věková struktura pedagogického sboru

Věková kategorie	Muži	Ženy	Celkem	% podíl
do 30 let	2	1	3	<b>6,38</b>
31 – 40 let	2	4	6	<b>12,76</b>
41 – 50 let	2	17	19	<b>40,42</b>
nad 50 let	3	16	19	<b>40,42</b>
<b>Celkem</b>	<b>9</b>	<b>38</b>	<b>47</b>	<b>100,00</b>

Průměrný věk pedagogického sboru je **43 let**.

## 4 ÚDAJE O PŘIJÍMACÍM ŘÍZENÍ

Pro školní rok 2022/23 bylo plánováno otevření celkem 3 tříd prvního ročníku denního studia:

- 2 třídy oboru 53-41-M/03 Praktická sestra
- 1 třída oboru 78-42-M/04 Zdravotnické lyceum
- 1 třída oboru 53-41-M/01 Ošetřovatel

Přijímací řízení v tomto školním roce proběhlo v souladu s ustanovením § 59, § 60, § 165 odst. 2 písm. f) a § 183 zákona č. 561/2004 Sb., o předškolním, základním, středním, vyšším odborném a jiném vzdělávání (školský zákon), v platném znění, v souladu s vyhláškou č. 353/2016 Sb., o přijímacím řízení ke střednímu vzdělávání, v platném znění, a v souladu se zákonem č. 500/2004 Sb., správní řád, v platném znění.

Do prvního kola přijímacího řízení se pro obory denního studia s maturitní zkouškou přihlásilo **213** uchazečů.

V roce 2022/2023 podávali uchazeči 2 přihlášky, systém vyhodnocení přijímacích zkoušek byl stejný jako v předchozích letech, v rámci přijímacího řízení se konala povinná jednotná zkouška formou písemných testů společnosti CERMAT, a to z českého jazyka a matematiky. Školní přijímací zkouška se nekonala.

V 1. kole přijímacího řízení se přihlásilo do 4letého studia **oboru 53-41-M/03 Praktická sestra celkem 134 uchazečů**. Přijato bylo celkem 60, zápisový lístek odevzdalo 31 uchazečů, 6 uchazečů vzalo zápisový lístek zpět. Na odvolání v autoremeduře bylo přijato 29 uchazečů, zápisový lístek odevzdalo 29 uchazečů. Krajskému úřadu bylo postoupeno k vyřízení 0 spisů, 18 uchazečů stáhlo odvolání zpět. Po uzavření 1. kola bylo celkem 60 odevzdaných zápisových lístků. **Celkový počet přijatých žáků k 31. 8. 2023 bylo 60.**

Do **oboru 78-42-M/04 Zdravotnické lyceum** se v **prvním kole** přijímacího řízení přihlásilo **celkem 79 uchazečů**, přijato bylo 30 uchazečů, zápisové lístky odevzdalo 30 uchazečů, 4 uchazeči vzal zápisový lístek zpět. Na odvolání bylo přijato v autoremeduře 23 uchazečů, zápisové lístky odevzdalo 23 uchazečů. **Celkový počet přijatých žáků k 31. 8. 2023 bylo 30.**

Do **oboru 53-41-H/01 Ošetřovatel** se v **prvním kole** přijímacího řízení přihlásilo **celkem 31 uchazečů**, přijato bylo 20 uchazečů, zápisové lístky odevzdalo 17 uchazečů, 3 vzali zápisový lístek zpět. Na odvolání bylo přijato v autoremeduře 3 uchazeči. V 2. kole byli přijati 3 uchazeči. V 3. kole byl přijat 1 uchazeč. Po uzavření 3. kola bylo celkem 24 odevzdaných zápisových lístků. **Celkový počet přijatých žáků k 31. 8. 2023 bylo 24.**

## Plánovaný počet žáků ve školním roce 2022/23

Obor vzdělávání	Počet přijatých žáků
Praktická sestra	60
Zdravotnické lyceum	30
Ošetřovatel	24

Uchazeči, kteří splnili kritéria přijímacího řízení a nebyli přijati z kapacitních důvodů, mohli podat odvolání do 3 dnů ode dne, kdy jim bylo předáno/doručeno rozhodnutí o nepřijetí. Po uplynutí lhůty pro předání zápisových lístků (10 pracovních dnů po zveřejnění seznamu přijatých žáků) na místa, která se uvolnila (přijatý uchazeč odevzdal zápisový lístek na jinou školu), mohli být přijati uchazeči, kteří podali odvolání (v pořadí dosažených výsledků).

## 5 ÚDAJE O VÝSLEDKÁCH VZDĚLÁVÁNÍ ŽÁKŮ, MATURITNÍCH ZKOUŠEK, ZÁVĚREČNÝCH ZKOUŠEK, UPLATNĚNÍ A EVALUACE ŠKOLY

### 5.1 Výsledky vzdělávání – prospěch, chování a absence

Celkový průměrný prospěch všech žáků školy na konci 2. pololetí byl 1,96. Neprospělo celkem 30 žáků, nehodnoceno bylo 12 a byla jim prodloužená klasifikace do konce srpna 2023.

### 5.2 Vyhodnocení prospěchu a absence na konci školního roku 2022/2023

Třída	Prospěl s vyzn.	Prospěl	Neprospěl	Zameškané hod. /žáka	Neomluvené hod/žáka
1.A	8	21	2	43,1	0,13
1.B	6	23	1	46,1	0
1.ZL	15	15	0	52,9	0
1.OS	4	19	0	64,75	0,625
2.A	4	25	1	71,2	0
2.B	3	25	2	88,33	5,4
2.ZL	5	26	1	87,22	0
2.OS	3	13	7	98,22	0,61
3.A	7	20	0	60,2	0
3.B	5	18	1	70,2	0
3.ZL	5	9	3	106,2	0,294

<b>3.OS</b>	2	14	1	59,5	0,6
<b>4.A</b>	0	21	7	58,6	1,28
<b>4.B</b>	5	15	4	39	0
<b>4.ZL</b>	1	18	0	40,3	0

**Chování** bylo u většiny žáků hodnoceno jako velmi dobré, pouze 1x jako neuspokojivé. Důvodem udělených výchovných opatření byla neomluvená absence

Bylo uděleno celkem 32 pochval ředitele školy a 137 pochval třídního učitele, žáci byli oceňováni za pomoc škole, školní soutěže, reprezentaci školy, výborný prospěch, práci pro třídu apod.

**Absence** žáků je důležitým ukazatelem úspěšnosti žáků i jejich vztahu ke škole, častá absence některých žáků je příčinou školní neúspěšnosti. Průměrná absence byla ve školním roce 2022/23 **65,41** hodin na žáka, z toho bylo průměrně **0,61** neomluvených hodin na žáka. Vedení školy spolu s učitelským sborem se snaží udržet absenci žáků v přijatelných mezích. Do boje s absencí se snažíme zapojit i rodiče. Zákonní zástupci nezletilých žáků jsou informováni prostřednictvím školního informačního systému Bakaláři a jeho aplikace pro komunikaci Komens a informováni na třídních schůzkách nebo individuálními konzultacemi.

### 5.3 Výsledky maturitních zkoušek

Maturitní zkouška se ve školním roce 2022/2023 skládala ze dvou částí – ze **společné a profilové**.

**Ve společné části** žáci konali povinně zkoušku z **českého jazyka a literatury** a v rámci druhé povinné zkoušky mohli volit mezi zkouškou z **cizího jazyka, nebo matematiky**. Zkoušky společné části se konaly pouze formou didaktických testů, které se hodnotily slovně „uspěl(a)“ nebo „neuspěl(a)“ s procentuálním vyjádřením úspěšnosti. Žáci z těchto zkoušek neobdrželi na vysvědčení známku.

**Profilová část** se skládá ze zkoušky z **českého jazyka a literatury**, a pokud si žák ve společné části zvolil cizí jazyk, ze zkoušky z tohoto **cizího jazyka**, a z **dalších 2 nebo 3 povinných zkoušek**.

V profilové části maturitní zkouška se skládala z praktické zkoušky z odborných předmětů, ústní zkoušky a písemné práce z českého jazyka a literatury a z cizího jazyka (pokud byl zvolen ve společné části), dále z ošetřovatelství, somatologie, fyziky, biologie, chemie. Žáci oboru zdravotnické lyceum konali jednu zkoušku profilové části formou obhajoby maturitní práce.

Maturitní zkoušky byly organizačně, personálně, administrativně i obsahově řádně připravené. Praktická maturitní zkouška probíhala v nemocnicích Karviná – Ráj, KHN, Havířov a Třinec- Sosna.

**K maturitním zkouškám se přihlásilo 71 žáků – prvomaturantů. Dva žáci přerušili studium v průběhu 4. ročníku, maturitní zkoušku konalo 60 žáků.**

**Výsledky maturitních zkoušek v profilové části MZ v tabulkové části.**

## **5.4 Výsledky závěrečných zkoušek**

Závěrečnou zkoušku ve školním roce 2022/2023 oboru ošetřovatel konalo 16 žáků. Zkouška měla část písemnou, praktickou a ústní. Všichni žáci byli úspěšní v jarním termínu.

**Výsledky závěr. zkoušek v příloze v tabulkové části.**

## **5.5 Evaluace vzdělávacího procesu**

Systematická, pravidelná, řízená evaluace a autoevaluace výchovně vzdělávacího procesu na střední zdravotnické škole patří ke každodenní práci každého učitele i žáka naší školy. Všichni žáci školy jsou seznámeni na počátku školního roku a hodnotícího období nejen s obsahem učiva, ale především s formami a kritérii hodnocení. Zvláště důležitým prvkem autoevaluace žáka i školy je důraz na rozvoj jejich schopnosti kritického přístupu k vlastnímu sebehodnocení. S využitím SW Bakaláři jsou rodiče i žáci průběžně informováni jak o průběžném, tak i závěrečném hodnocení žáka v jednotlivých předmětech.

### **EVALUACE NA SZŠ**

Evaluace výchovně vzdělávacího procesu na střední zdravotnické škole je realizována v následujících činnostech:

a) Maturitní zkoušky

Hodnocení výsledků společné části a profilové části maturitní zkoušky v odborných a předmětových komisích, pedagogickou radou.

b) Hospitační činnost

Hospitační činnost zaměřená především na plnění školních vzdělávacích programů na střední škole, inovativní metody výuky.

c) Pravidelné hodnocení prospěchu a chování žáků

Pravidelné hodnocení žáků probíhá jak v rámci výuky, tak čtvrtletně na pedagogických poradách střední školy.

d) Pohovory s rodiči a žáky

Pohovory s rodiči a žáky, kteří nedosahují dostatečných výsledků, které se zaměřují především na metodickou pomoc při hledání příčin neprospěchu žáků a návrhů řešení.



## 6 ÚDAJE O PREVENCI SOCIÁLNĚ PATOLOGICKÝCH JEVŮ

Ve škole působí **Školní poradenské pracoviště**, jehož součástí je **metodička prevence a výchovná a kariérová poradkyně**.

Činnost **metodika prevence** vycházela z realizace Minimálního preventivního programu dle Metodických pokynů MŠMT ČR k prevenci sociálně patologických jevů, Strategie prevence rizikových projevů chování u dětí a mládeže v působnosti resortu MŠMT a Metodických pokynů Odboru školství, mládeže a sportu KÚ MSK, dále dle plánu školy na školní rok 2022/2023, ze školského zákona, ze závěrů porad s okresním metodikem PPP a dalších závazných legislativních norem.

Činnost **výchovné poradkyně** probíhala podle plánu práce sestaveného v souladu se zákonem č. 561/2004 Sb., o předškolním, základním, středním, vyšším odborném a jiném vzdělávání (školský zákon) a vyhláškou č. 72/2005 Sb. o poskytování poradenských služeb ve školách a školských poradenských zařízeních.

### 6.1 Práce se žáky se speciálními potřebami

V rámci **výchovného poradenství** se škola zaměřuje **na žáky se speciálními vzdělávacími potřebami**, kterým jsou poskytována podpůrná opatření 1. až 3. stupně, a to na základě doporučení Školských poradenských zařízení (PPP nebo SPC) Ve školním roce 2022/2023 byla ve škole poskytována podpůrná opatření 2. stupně 17 žákům a podpůrná opatření 3. stupně 3 žákům se speciálními vzdělávacími potřebami. Všichni tito žáci měli doporučení z PPP. Dalším 10 žákům byla poskytována podpora 1. stupně bez doporučení PPP. Ve škole nebyl identifikován žák **nadaný ani mimořádně nadaný**.

V rámci **kariérového poradenství**, které je poskytováno především žákům třetích a čtvrtých ročníků a pomáhá jim při volbě jejich další studijní či pracovní cesty. Součástí kariérového poradenství jsou přednášky, besedy, workshopy se zástupci vysokých škol či z řad zaměstnavatelů.

**Pro talentované žáky** jsou vytvářeny podmínky pro jejich další rozvoj nad rámec ŠVP. Talentovaným žákům je nabízena účast v soutěžích, olympiádách a projektech. Samostatnost a kreativita je uplatňována v mnohých předmětech formou referátů, samostatných prací, multimediálně zpracovaných projektů.

### 6.2 Spolupráce s institucemi v rámci prevence sociálně patologických jevů a rizikového chování

Naše škola stejně jako v předchozích letech spolupracuje s organizacemi PPP Karviná, RENARKON, AZ – HELP, Policie ČR a dalšími institucemi zabývajícími se prevencí negativních jevů a rizikového chování mládeže.

V průběhu školního roku je průběžně plněn plán prevence pro školní rok 2022/2023. Žáci mají k dispozici



informace od metodika prevence (www stránky školy a nástěnka s kontakty, kam se v případě potřeby mohou obrátit).

Metodička prevence je k dispozici žákům v určených konzultačních hodinách, popř. v čase dle individuální domluvy. Složitější problémy jsou řešeny ve spolupráci se specializovanými pracovišti.

Škola má vypracován komplexní čtyřletý preventivní program, kterým prochází žák naší školy. V rámci tohoto programu se žáci v jednotlivých ročnících dozívají informace o problémech adaptace na střední školu, o problémech učení, komunikaci v oblasti mezilidských vztahů, další informace z oblasti. Dotazníková šetření i besedy potvrzují úspěšnost programu primární prevence. Názory, náměty a připomínky žáků i učitelů slouží k dalšímu zdokonalování programu primární prevence na naší škole.

### **6.3 Adaptace žáků na středoškolské studium**

Adaptační kurz pro žáky 1. ročníků byl cvičením sociálních schopností (schopnosti komunikovat, diskutovat, pracovat v týmu apod.). Kurz byl jednodenní, jednotlivé aktivity proběhly v terénu (aktivity s třídním učitelem v novém třídním kolektivu).



## 7 SOUTĚŽE, BESEDY, EXKURZE A DALŠÍ AKTIVITY VE ŠKOLNÍM ROCE 2022/2023

Přehled konaných soutěží, projektů a exkurzí za školní rok 2022/2023		
<i>Soutěž, projekt, exkurze</i>	<i>Místo konání</i>	<i>Počet zúčastněných žáků</i>
<b>Tělesná výchova</b>		
<i>Přespolní běh, městské kolo</i>	Karviná	12
Sportovní den – zimní	Karviná Stars	celá škola (250)
Turistický kurz	Javoříčko	52
Adaptační kurz (6.9 – 9.9.)	Karviná	90
Volejbal – školní kolo	Karviná	52
Florbal – soutěž SŠ	Ostrava Subterra Cup	12
1.LVK (30.1. – 3.2.)	Velké Karlovice	43
2.LVK (9.2. -13.2.)	Velké Karlovice	42
3.LVK (14.3. – 18.3.)	Velké Karlovice	32
Sportovní den – letní	Karviná, loděnice	Celá škola (180)
<b>Přírodovědné předměty</b>		
Soutěž v grafice – šk. kolo	SZŠ Karviná	1., 2. ročníky
Exkurze Filipka	Beskydy	60
EVVO – čistička odp. vod	Karviná	30 (1.ZL)

Týden vědy a techniky	Ostrava	60
Matematický klokan	SZŠ Karviná	31
Přírodovědný klokan	SZŠ Karviná	93
Přírodovědné hrátky	SZŠ Karviná	88
Den Země	Karviná	90

<b>Odborné předměty</b>		
První pomoc – školní kolo	Karviná	6 tříd
Krajská soutěž PP	Frýdek – Místek	4
Prázdniny bez úrazu	Karviná	10
PP na SŠOOM	Karviná	18
Školení Volejbalistů	Karviná	Pedagogové
Školení pedagogů ZŠ Dělnická	Karviná	Pedagogové
Psychologická olymp. – Krajské kolo	Nový Jičín	1 (2. místo)
Zážitková zdravotní výchova	Orlová, Karviná	9 tříd základních škol
<b>Jazykové předměty</b>		
Konverzační soutěž AJ	Karviná	4 třídy



## 8 ÚDAJE O DALŠÍM VZDĚLÁVÁNÍ PEDAGOGICKÝCH PRACOVNÍKŮ

Vzdělávání **pedagogických i nepedagogických zaměstnanců** probíhá na základě plánu dalšího vzdělávání, který je součástí plánu práce školy. Podílí se na něm vedení školy a vedoucí předmětových komisí. Zúčastňuje se ho většina pedagogů, je sledován přínos pro školu a efektivita čerpání účelových prostředků. Vzdělávací akce jsou evidovány ve školní databázi. Povinností pedagogických pracovníků je průběžné doplňování a zdokonalování znalostí ve svém oboru. V tomto školním roce prioritami ve vzdělávání byly oblasti:

- a. zvyšování a rozšiřování komunikačních dovedností v cizích jazycích,
- b. kompetence učitelů v rámci přípravy ke státní maturitní zkoušce,
- c. nové metody ve výuce cizích jazyků (CLIL),
- d. verze výukového software (produkty Microsoft, Office 365, Teams),
- e. vzdělávání v oblasti školského software Bakaláři,
- f. nová legislativa a její aplikace ve školství,
- g. prohlubování znalostí v oboru jednotlivých aprobací.

Positivním rysem je zájem učitelů o získávání nových poznatků, předávání informací ze seminářů a jejich využití v práci.

Vedle seminářů zajišťovaných externími organizacemi proběhly semináře realizované interními pracovníky – hlavně v oblasti práce s prezentační technikou a s prací v prostředí Office 365. Ke vzdělávání pedagogických pracovníků byly využity finanční prostředky z projektu Šablony pro SŠ II, kde se pedagogové vzdělávali v jazykových kurzech a také v pokročilých oblastech informačních technologií (Excel, Word, edukační aplikace), také v oblasti čtenářské gramotnosti.

Nepedagogičtí zaměstnanci se také neustále vzdělávají a zdokonalují ve svých oblastech, např. v rámci bezpečnosti a ochrany zdraví při práci, v protipožární ochraně, v oblasti personální, mzdové, ekonomické. Jsou využívány jak nabídky zřizovatele, tak externích poskytovatelů vzdělávání.

**Další informace v příloze tabulkové části.**

## 9 ÚDAJE O AKTIVITÁCH A PREZENTACI ŠKOLY NA VEŘEJNOSTI

Škola se snažila pravidelně a často se prezentovat na veřejnosti různými formami:

- Pravidelné články do Karvinských listů informující o uskutečněných i plánovaných akcích školy
- On-line Veletrh SŠ MSK
- www stránky školy, Instagram a Facebook školy
- Dny otevřených dveří – ve školním roce 22/23 proběhly dny otevřených dveří prezenční formou. Byly vytvořeny informační letáčky a zábavný program, kde si zájemci o studium mohou vyzkoušet různé léčebně preventivní výkony a dozvědět vše potřebné k přijetí na SZŠ Karviná.
- Prezentace školy na ZŠ – pedagogové s žáky zdravotnické školy jezdí prezentovat studijní obory na ZŠ okresu Karviná i Frýdek-Místek. Žákům ZŠ jsou nabízené letáčky a doprovodný zdravotně-edukační program.

### Dobrovolnictví a charitativní akce

Škola spolupracuje s organizací ADRA na projektu dobrovolnictví s názvem SETKAVÁRNA. V rámci této spolupráce pracují naši žáci jako dobrovolníci v sociálních a zdravotnických zařízeních. Tato akce se postupem času rozšířila na nemocnice v Českém Těšíně, Havířově, Orlové a Karviné. O dobrovolnictví je mezi žáky velký zájem.

**Další informace v příloze tabulkové části.**

## 10 ZÁKLADNÍ ÚDAJE O HOSPODAŘENÍ ŠKOLY

Pro rok 2022 byly naší organizaci usnesením Rady Moravskoslezského kraje stanoveny základní závazné ukazatele v následující výši:

Závazné ukazatele organizace na rok 2022	
Text	Částka v Kč
Příspěvky a dotace ze státního rozpočtu – MŠMT	41 866 253,46
Příspěvky a dotace od zřizovatele	4 264 417,19
<b>Příspěvek na provoz celkem</b>	<b>46 130 670,65</b>
<b>Příspěvky a dotace od obce</b>	<b>35 000,00</b>
<b>Účelová investiční dotace od zřizovatele do IF celkem</b>	<b>0,00</b>
<b>Odvod do rozpočtu kraje – odvod z investičního fondu</b>	<b>0,00</b>
<b>Odvod za porušení rozpočtové kázně</b>	<b>0,00</b>

### 1. 10.1. Rozpis příspěvků a dotací ze státního rozpočtu – MŠMT

Příspěvky a dotace z MŠMT (v Kč)				
Účelový Znak	Text			
<b>ÚZ 33353</b>	<b>Přímé náklady na vzdělávání</b>			
v tom:	Prostředky na platy	30 112 320,00		
	Ostatní osobní náklady	10 000,00		
	Zákonné odvody	10 193 662,00		
	FKSP	612 297,38		
	Přímý ONIV- ostatní	717 540,62		
<b>ÚZ 33086</b>	<b>Doučování z NPO</b>	<b>55 600,00</b>		
<b>ÚZ 33088</b>	<b>Pořízení mobil. technologií z fondů EU</b>	<b>164 833,46</b>		
<b>Celkem účelové prostředky ze státního rozpočtu</b>		<b>41 866 253,46</b>		

Ze státního rozpočtu jsme obdrželi několik druhů účelových dotací:

- **ÚZ 33353 Přímé náklady na vzdělávání** tvoří každoročně nejvýznamnější dotaci ze státního rozpočtu. Závazné ukazatele neinvestiční výdaje celkem, prostředků na platy a OON byly dodrženy. Ostatní rozpočtované ukazatele u položek zákonné odvody, FKSP a ONIV vč. náhra byly stanoveny jako orientační, závazné byly jako celek a rovněž byly plně vyčerpány.

V roce 2022 jsme na ONIV a náhrady za dočasnou pracovní neschopnost obdrželi 718 tis. Kč. Přidělené prostředky byly využity na výplatu cestovních náhrad zaměstnanců, na úhradu pojištění pracovních úrazů, na úhradu poplatků za semináře DVPP, na nákup učebních pomůcek a učebnic pro sociálně slabé žáky. Škola z ONIVu financovala odměny dle Občanského zákoníku předsedům maturitních komisí a v našem případě se jednalo o částku ve výši 33 tis. Kč.



## 2. 10.2. Rozpis příspěvků a dotací od zřizovatele

Příspěvky a dotace od zřizovatele v roce 2022 (v Kč)				
Text	Účelový znak	Poskytnuto	Čerpáno	Rozdíl
Provozní náklady	1	2 182 300,00	2 539 584,21	-357 284,21
Účelový příspěvek na úhradu nákladů spojených s oslavami 70. výročí založení školy	135	15 000,00	15 000,00	0,00
Účelové prostředky na financování stipendií	144	258 000,00	258 000,00	0,00
Účelové prostředky na podporu výuky cizích jazyků	144	24 920,00	24 920,00	0,00
Dotace na krytí odpisů nehmotného a hmotného majetku	205	648 000,00	648 000,00	0,00
Účelové prostředky na výuku českého jazyka pro uprchlíky	216	9 000,00	9 000,00	0,00
Účelové prostředky na projekt Šablony pro SŠ a VOŠ I. a II.	33063	717 586,98	717 586,98	0,00
Účelové prostředky na projekt OKAP II	33063	52 326,00	52 326,00	0,00
<b>Celkem</b>		<b>3 907 132,98</b>	<b>4 264 417,19</b>	<b>-357 284,21</b>

## 3. 10.3. Výnosy z vlastní činnosti

Na projekt Erasmus + bylo poskytnuto 94 125,99 Kč a celá částka byla vyčerpána. Na projekt Pečujme spolu bylo poskytnuto 35 000,- Kč a celá částka byla vyčerpána. Dalšími výnosy vlastní činnosti byly především bankovní úroky ve výši 115 576,07 Kč. Drobné výnosy byly z pořizování duplikátů vysvědčení, kurzových rozdílů, refundací antigenních testů od zdravotních pojišťoven, celkem ve výši 12 475,84 Kč. **Výsledkem hospodaření vlastní činnosti byl zisk ve výši 128 051,91 Kč.**

## 4. 10.4. Doplnková činnost

SZŠ Karviná provozuje doplňkovou činnost. Škola má určené zřizovací listinou tyto okruhy doplňkové činnosti:

- d) provádění rekvalifikačních, odborných a vzdělávacích kurzů, školení a jiných vzdělávacích akcí včetně zprostředkování,
- e) pronájem majetku,
- f) provozování tělovýchovných a sportovních zařízení a organizování sportovní činnosti,
- g) obchodní činnost včetně zprostředkování,
- h) kopírovací práce,

i) reklamní činnost (v r. 2022 nebyla provozována).

Doplňková činnost v roce 2022	
Výnosy DČ celkem	546 560,08
Náklady DČ celkem	367 033,00
<b>Výsledek hospodaření DČ zisk</b>	<b>229 642,86</b>

Okruhy doplňkové činnosti – rok 2022			
Ukazatel	Náklady v Kč	Výnosy v Kč	Zisk v Kč
Provádění rekvalifikačních, odborných a vzdělávacích kurzů, školení a jiných vzdělávacích akcí včetně zprostředkování (okruh 101)	204 242,48	305 483,08	101 240,60
Pronájem majetku (okruh 109)	47 065,76	114 110,00	67 044,24
Provozování tělovýchovných a sportovních zařízení a organizování sportovní činnosti (okruh 129)	19 376,72	69 492,50	50 115,78
Obchodní činnost včetně zprostředkování (okruh ???)	114 346,21	125 543,00	11 196,79
Kopírovací práce (okruh ???)	1 378,55	1 424,00	45,45
<b>Celkem doplňková činnost</b>	<b>367 033,00</b>	<b>546 560,08</b>	<b>229 642,86</b>

## 5. 10.5. Výsledek hospodaření

Rada Moravskoslezského kraje stanovila svým usnesením č. 5/338 ze dne 17. 12. 2020 všem příspěvkovým organizacím kraje v odvětví školství závazný ukazatel – vyrovnaný případně mírně přebytkový výsledek hospodaření za rok 2021 (do výše 300 000,00 Kč celkem za organizaci, z toho v hlavní činnosti maximálně do výše 100 000,00 Kč). Uvedený ukazatel organizace *splnila*. Rozpočtová pravidla byla dodržena, nebyly provedeny nepovolené přesuny mezi rozpočtovými tituly a rozpočtové prostředky roku 2022 byly použity pouze na dané účely.

Výsledek hospodaření za rok 2022 (v Kč)					
Činnost	Náklady	Výnosy	Výsledek hospodaření před	Daň	Výsledek hospodaření po zdanění

			Zdaněním		
Hlavní činnost	47 602 608,12	47 373 375,82	-229 232,30	0,00	-229 232,30
Doplňková činnost	386 409,72	616 052,58	229 642,86	0,00	229 642,86
<b>Celkem</b>					

**SZŠ Karviná dosáhla v roce 2022 kladného výsledku hospodaření ve výši 410,56 Kč.** Z toho v hlavní činnosti záporný hospodářský výsledek hospodaření, který činil 229 232,30 Kč a v doplňkové činnosti kladný výsledek hospodaření ve výši 229 642,86 Kč.

#### 6. 10.6. Peněžní dary přijaté do rezervního fondu v roce 2022

V roce 2022 se nám podařilo získat sponzorské dary ve výši 69 150,00 Kč. Darovací smlouva je účelově vázána.

Peněžní dary přijaté do rezervního fondu v roce 2022			
Organizace	Kč	Účel	Čerpání 2022
GTS Alive s.r.o.	19 870,00	Financování v oblasti vzdělávání	0,00
Různé právnické a fyzické osoby	20 280,00	Oslava 70. výročí školy	20 280,00
Novgas-Kubik s.r.o.	2 000,00	Stužková žáků 4. Ročníků a 3.OS	2 000,00
Mgr. Wiesław Farana	25 000,00	Šatní křížky pro žáky	19 475,00
Mgr. Naďa Kurzejová	2 000,00	Fotoobrazy do vestibule školy	2 000,00
<b>Dary celkem</b>	<b>69 150,00</b>		<b>43 755,00</b>

#### 7. 10.7. Péče o spravovaný majetek

SzŠ Karviná pečuje o svěřený majetek. V souladu se zákonnými normami je vypracován plán revizí. Správci odborných učeben, školník a účetní školy provádí průběžnou kontrolu stavu a využití majetku. Jelikož objekt školy i objekt tělocvičny pochází z roku 1951, vzniká neustálá potřeba provádění drobných i větších oprav, jak dodavatelskými firmami, tak i prováděním údržby ve vlastní režii údržbářem školy.

Z prostředků, které máme k dispozici, jsou prováděny běžné drobné opravy majetku a údržba majetku, pravidelné předepsané revize elektrospotřebičů, tělocvičného nářadí, komínů, kouřovodů, hasicích přístrojů a hydrantů, signalizačního zabezpečovacího zařízení, odborné prohlídky kotelny na plynná paliva atd.

V rámci našich finančních možností a naléhavosti situace se snažíme alespoň částečně provádět opravy menšího charakteru movitého a nemovitého majetku, související s běžným

provozem budov.

## **8. 10.8. Investiční činnost**

V roce 2022 nebyla škola schválena zřizovatelem žádná investiční dotace. Fond investic byl tvořen z odpisů dlouhodobého majetku.

Škola z prostředků investičního fondu dofinancovala plánovanou opravu a údržbu nemovitého majetku v celkové hodnotě 836 265,71 Kč. Jednalo se o rekonstrukci podlah v přízemí školy. Zaplatila havárii horkovodní přípojky ve výši 61 015,46 Kč. Koupila zahradní traktor v hodnotě 124 999,00 Kč.

## **11 ÚDAJE ŠKOLY O ZAPOJENÍ ŠKOLY DO DALŠÍHO VZDĚLÁVÁNÍ V RÁMCI CELOŽIVOTNÍHO UČENÍ**

Škola pořádala vzdělávací kurzy pro veřejnost (kurz Ošetřovatel a kurz Zdravotník zotavovacích akcí). Kurzů se celkem zúčastnilo 38 účastníků. Kurzy jsou provozovány v rámci doplňkové činnosti školy.

První běh kurzu **zdravotník zotavovacích akcí** proběhl v termínu 11. 1. – 8. 2. 2022 (11 účastníků), druhý běh v termínu 17. 5. – 9. 6. 2022 (10 účastníků).

První běh kurz **ošetřovatel** proběhl v termínu 11. 5. 2022 – 27. 1.2023 (8 účastníků), druhý běh proběhl v termínu 7. 9. 2022 – 11. 4.2023 (9 účastníků).

Školení pedagogických pracovníků ZŠ Dělnická a ZŠ Slovenská v Karviné z první pomoci (zajistili odborní pedagogové školy)

## **12 ÚDAJE O PŘEDLOŽENÝCH A REALIZOVANÝCH PROJEKTECH FINANCOVANÝCH Z JINÝCH ZDROJŮ**

### **OP JAK Šablony I**

Ve školním roce 2022/23 probíhal projekt OP JAK Šablony I. Na základě vybraných šablon škola realizovala aktivity jako osobnostní a odborný rozvoj pedagogů, inovativní metody vzdělávání.

### **Pečujeme spolu**

Škola i nadále realizuje projekt pro občany Karviné, kteří pečují o osobu blízkou v domácím prostředí, financovaný městem Karviná.

### **ERASMUS +**

Ve školním roce 2022/2023 proběhly jazykové kurzy 6 pedagogů do Krakova a dva zahraniční výjezdy žáků s pedagogickými doprovody na pracovní stáže, do španělské Malagy a polského Szczecinku. Celkem se zúčastnilo 20 žáků a 6 pedagogických pracovníků.

### **OKAP II**

V rámci projektu OKAP II získala škola finance na personální podpory – kariérový poradce, koordinátor spolupráce mezi školou a zaměstnavatelem.

### **Další informace v příloze tabulkové části:**

### **Projektová činnost školy dle objemu finančních prostředků**

## **13 ÚDAJE O SPOLUPRÁCI SE SOCIÁLNÍMI PARTNERY**

### **13.1 Spolupráce s odborovou organizací**

Spolupráce s odborovou organizací je korektní a vstřícná. Vedení školy pravidelně informuje odborovou organizaci o koncepčních záměrech ve vzdělávání, změnách ve struktuře zaměstnanosti a vývoji v platové oblasti. Společně jsou organizovány kulturní, společenské a sportovní akce pro pedagogické i nepedagogické zaměstnance.

### **13.2 Spolupráce se Školskou radou**

Příležitostí k setkávání zástupců zřizovatele, pedagogů a rodičů se staly zasedání školské rady. V školním roce 2022/2023 proběhla dvě setkání, z toho jedno on-line. Na setkáních byla projednána a schválena výroční zpráva školy, členové rady byli informováni o aktuální situaci ve školství, dále byli seznámeni s plánovanými úpravami ŠVP dle nového RVP.

### **13.3 Spolupráce s městem Karviná**

Velmi dobrá je spolupráce školy s městem Karviná. Zastupitelé města podporují aktivity školy a účastní se významných školních událostí. Podporovány jsou i sportovní aktivity žáků. Město Karviná oceňuje u příležitosti Dne učitelů navrženého kandidáta z naší školy. V loňském školním roce převzala ocenění z rukou primátora města paní Mgr. Radomíra Sikorová. Na konci školního roku bývají oceňováni žáci školy, kteří se účastní dobrovolnických aktivit.

### **13.4 Spolupráce se Sdružením rodičů**

Sdružení rodičů při Střední zdravotnické škole v Karviné je stálým partnerem školy. Podílí se na financování výjezdů našich žáků na mimoškolní soutěže a exkurze. Pomáhá škole při doplňování materiálního vybavení. Přispívá finančně sociálně slabším žákům na povinné akce v rámci výuky.

### **13.5 Spolupráce se zaměstnavateli, neziskovými organizacemi**

9. Soustavně rozvíjíme spolupráci se zaměstnavatelskou sférou. Zde škola spolupracuje s řadou firem, institucí a úřadů v regionu. Jednou z oblastí spolupráce je zajišťování odborné praxe našich žáků. Další oblastí je získávání odborníků pro konzultace a přednášky v odborných předmětech, kterými doplňujeme vlastní vyučovací proces – zapojujeme odborníky z praxe do výuky. U žáků rozvíjíme sociální cítění a snažíme se je zapojovat do dobrovolnických činností ve spolupráci s neziskovými organizacemi. Podporujeme také charitativní

činnost, např. formou různých typů sbírek, např. Srdíčkové dny.

Výroční zpráva byla projednána a schválena školskou radou dne 31. října 2023

Zpracovala: .....

Mgr. Jana Brych

*Všichni učitelé a žáci podepsali souhlas se zveřejňováním jmen, fotografií apod. na výročních zprávách, webových stránkách školy a prezentaci školy.*



# TABULKOVÁ ČÁST

### Projektová činnost školy dle objemu finančních prostředků

Sledovaný školní rok		2022/2023	9/1/2022	8/31/2023								
Počet žáků SŠ nebo konzervatoře dle zahajovacích výkazů v DFV sledovaného školního roku					403							
Počet studentů VOŠ dle zahajovacích výkazů v DFV sledovaného školního roku												
Celkový součet žáků i studentů (SŠ, konzervatoře a VOŠ) dle zahajovacích výkazů v DFV sledovaného školního roku					403							
Identifikace projektu						Finanční prostředky						Poznámka
Číslo projektu	Název a stručný popis projektu	Role školy v projektu	Zahájení realizace projektu (měsíc a rok)	Stav realizace projektu	Poskytovatel dotace nebo Operační program	Výše dotace v Kč	Celkový počet měsíců realizace projektu	Počet měsíců čerpání ve sledovaném školním roce	Dopad na druh školy	Čerpáno v daném školním roce	Přepočtená na žáka DFV v Kč	
CZ.02.3.68/0.0/0.0/19_078/0019613	OKAP - Personální podpora – školní kariérový poradce, koordinátor spolupráce školy a	partner v krajském projektu	1.3.2020	v realizaci	poskytovatel dotace	352,632.0 Kč	28	10	SŠ	125,940.00 Kč	312.51 Kč	
CZ.02.02.XX/00/22_003/0000965	OP JAK	partner	1.9.2022	v realizaci	OP	1,991,902.0 Kč	36	10	SŠ	553,306.11 Kč	1,372.97 Kč	
2022-1-CZ01-KA122-VET-000077161	Erasmus+, Learning by working abroad	žadatel	1.9.2022	v realizaci	poskytovatel dotace	1,337,210.0 Kč	14	10	SŠ	955,150.00 Kč	2,370.10 Kč	

Výsledky přijímacího řízení na SŠ a Konzervatoři pro následující školní rok\*

Sledovaný školní rok		2022/2023	9/1/2022	8/31/2023	*v potaz se berou všichni uchazeči (včetně autoremedur a odvolání), kteří odevzdali zápisový lístek k 31. 8.														
Skupina oborů	Obor vzdělání	Skupiny školoborů dle CERMATu	Sekce společná pro všechny Obory vzdělání				Český jazyk						Matematika						Poznámka
			Připravený počet přijímaných žáků	Cut-off skóre z celkového počtu bodů uchazečů přijímacího řízení	Počet odvyzládaných zápisových lístků v oboru celkem*	Počet odvyzládaných zápisových lístků uchazečů, kteří konali JFZ	Průměrný bodový zisk v testu z ČJ za obor	Maximální dosažený bodový zisk v testu z ČJ v oboru (body nejlepšího uchazeče)	Minimální dosažený bodový zisk v testu z ČJ v oboru (body nejnižšího uchazeče)	Cut-off skóre ČJ	Maximálně možný bodový zisk v testu z ČJ dle CERMATu	Připravený průměrný bodový zisk v testu z ČJ v %	Průměrný bodový zisk v testu z M za obor	Maximální dosažený bodový zisk v testu z M v oboru (body nejlepšího uchazeče)	Minimální dosažený bodový zisk v testu z M v oboru (body nejnižšího uchazeče)	Cut-off skóre M	Maximálně možný bodový zisk v testu z M dle CERMATu	Připravený průměrný bodový zisk v testu z M v %	
	Škola celkem		90		90	90	26,0	46	10		50	28,3	13,0	30	2		50	21,7	
53 Zdravotnický	5341M03 Praktická sestra	SZO SOS zdravotnické	30		30	30	28,0	45	16		50	31,1	16	24	0		50	33,3	
53 Zdravotnický	7842M04 Zdravotnické lyceum	LYC Lyceum	30		30	30	28,0	45	16		50	31,1	16	24	0		50	33,3	

### Výsledky maturitních zkoušek ve společné části MZ za JARNÍ zkušební období

Tabulku ke společné části MZ vyplňujte dle zprávy pro školu, kterou jste obdrželi od CERMATu týkající se společné části MZ. Popisy buněk (vycházející ze zprávy pro školu z CERMATu) se mohou změnit v závislosti na změně vyhlášky č. 177/2009 Sb. a příslušných podmínek ukončení/rozložení ve středních školách maturitní zkoušky.

*V případě, že nastane situace, že všichni žáci školy úspěšně vykonali MZ, spočítá se průměrný výsledek MZ, spočítá se průměrný výsledek MZ, spočítá se průměrný výsledek MZ, spočítá se průměrný výsledek MZ.*

sledovaný školní rok		2022/2023	5/1/2022	8/31/2023	<i>V případě, že nastane situace, že všichni žáci školy úspěšně vykonali MZ, spočítá se průměrný výsledek MZ, spočítá se průměrný výsledek MZ, spočítá se průměrný výsledek MZ, spočítá se průměrný výsledek MZ.</i>																										
Skupina oborů	Obor vzdělání	Skupiny školoborů dle Cermtau	Počet přihlášených žáků ve společné části MZ	Počet konání za JARO	Konání (v %)	Počet úspěšných za JARO	Hruba úspěšnost (v %)	Čistá úspěšnost v %	Český jazyk a literatura										Matematika					Anglický jazyk							
									Počet přihlášených za JARO	Počet konání za JARO	Hruba úspěšnost v %	Počet úspěšných z konejších	Průměrný % skóre (v %)	Počet přihlášených za JARO	Počet konání za JARO	Hruba úspěšnost v %	Počet úspěšných z konejších	Průměrný % skóre (v %)	Počet přihlášených za JARO	Počet konání za JARO	Hruba úspěšnost v %	Počet úspěšných z konejších	Průměrný % skóre (v %)								
<b>škola celkem</b>					71	59	83,1	38	53,5	64,4	71	59	19,7	57	80,3	95,6	63,1	3	3	33,3	2	66,7	66,7	34,7	66	56	27,9	49	72,1	87,6	71,1
SS zdravotnictví	5341MG3 Praktická sestra	02D 005 zdravotnické	52	40	76,9	21	40,4	52,5	63	40	26,9	38	73,1	95,0	64,2	0	0	0,0	0	0,0	0,0	0,0	82	40	36,6	33	63,6	82,6	66,6		
SS zdravotnictví	7842MG4 zdravotnické lyceum	LYC Lyceum	19	19	100,0	17	89,5	89,5	19	19	0,0	0	100,0	100,0	60,5	3	3	33,3	0	66,7	66,7	34,7	16	16	0,0	16	100,0	100,0	82,0		
			0	0	0	0	0	0	0	0	0	0	0	0	0	0	0	0	0	0	0	0	0	0	0	0	0	0	0	0	

### Výsledky maturitních zkoušek v PROFILOVÉ části MZ

Středovaný školní rok		2022/2023	9/1/2022	8/31/2023												
Skupina oborů	Obor vzdělání	Skupiny školooborů dle CERWATu	Předmět	Typ zkoušky	Forma zkoušky	Počet přihlášených prvomaturantů za JaP	Počet konali po JaP	Počet uspěli po JaP	Hrubá úspěšnost (uspěli) v %	Čistá úspěšnost v %	Hodnocení zkoušky (známka)					
											1	2	3	4	5	Průměrný prospěch za JaP
<b>Škola celkem</b>							303				92	87	81	48	18	2,4
53 Zdravotníci	5341M03 Praktická sestra	SZD SOŠ zdravotnické	Český jazyk a literatura	povinná	ústní zkouška před z	54	43	42	77,8	97,7	4	11	22	5	1	2,7
53 Zdravotníci	5341M03 Praktická sestra	SZD SOŠ zdravotnické	Somatologie	povinná	ústní zkouška před z	54	41	35	64,8	85,4	6	12	7	10	6	3,0
53 Zdravotníci	5341M03 Praktická sestra	SZD SOŠ zdravotnické	Ošetřovatelství	povinná	ústní zkouška před z	54	42	38	70,4	90,5	8	11	6	13	4	2,9
53 Zdravotníci	5341M03 Praktická sestra	SZD SOŠ zdravotnické	Ošetřování nemocných	povinná	praktická zkouška	54	44	41	76,9	93,2	15	17	6	3	3	2,1
53 Zdravotníci	5341M03 Praktická sestra	SZD SOŠ zdravotnické	Anglický jazyk	nepovinná	ústní zkouška před z	54	41	40	74,1	97,6	13	16	7	4	1	2,1
53 Zdravotníci	7842M04 Zdravotnické lyceum	LYC Lyceum	Biologie	povinná	ústní zkouška před z	19	19	19	100,0	100,0	11	3	3	2	0	1,8
53 Zdravotníci	7842M04 Zdravotnické lyceum	LYC Lyceum	Somatologie	nepovinná	ústní zkouška před z	9	9	9	100,0	100,0	0	3	2	4	0	3,1
53 Zdravotníci	7842M04 Zdravotnické lyceum	LYC Lyceum	Soubor odborných předmětů	povinná	maturitní práce a její	19	19	19	100,0	100,0	14	1	1	3	0	1,8
53 Zdravotníci	7842M04 Zdravotnické lyceum	LYC Lyceum	Český jazyk a literatura	povinná	ústní zkouška před z	19	19	19	100,0	100,0	5	7	4	1	1	2,1
53 Zdravotníci	7842M04 Zdravotnické lyceum	LYC Lyceum	Anglický jazyk	nepovinná	ústní zkouška před z	16	16	16	100,0	100,0	9	5	2	0	0	1,6
53 Zdravotníci	7842M04 Zdravotnické lyceum	LYC Lyceum	Matematika	nepovinná	ústní zkouška před z	1	1	1	100,0	100,0	0	0	0	1	0	4,0
53 Zdravotníci	7842M04 Zdravotnické lyceum	LYC Lyceum	Chemie	nepovinná	ústní zkouška před z	9	9	9	100,0	100,0	7	1	1	0	0	1,3

## Výsledky jednotných závěrečných zkoušek

CELKOVÉ VÝSLEDKY za daný školní rok (stav k 31. 10.)											2022/2023		
Skupina oborů	Obor vzdělání	Počet žáků					Výsledky závěrečné zkoušky (řádný + náhradní + opravný termín)						
		v oboru (dle zahajovacích výkazů)	ODCHODY v průběhu školního roku	NÁSTUPY v průběhu školního roku	NEPROSPĚLI na konci studia (včetně opravných zkoušek)	měli konat závěrečnou zkoušku	prospělo s vyznamenáním	prospělo	neprospělo	nekonalo	průměrná známka za obor	Hrubá úspěšnost (%)	Čistá úspěšnost (%)
53 Zdravotnictví	5341H01 Ošetrovatel	17	1	1	0	17	7	9	0	1		94.1	100.00

**Celoživotní vzdělávání\***

\* netýká se vzdělávání žáků/studentů v rámci běžné výuky, ani DVPP.

Sledovaný školní rok	2022/2023	9/1/2022	8/31/2023
Typ akce ČŽV	Název akce ČŽV	Rozsah akce	Počet účastníků akce
Příprava na vykonání zkoušky podle Národní soustavy kvalifikací	Studium pro koordinátory	Dlouhodobá akce	1
Zájmové vzdělávání pro veřejnost (např. jazykové kurzy, keramika, apod.)	Anglický jazyk pro učitele s úrovní B1.1	Dlouhodobá akce	4
Zájmové vzdělávání pro veřejnost (např. jazykové kurzy, keramika, apod.)	Anglický jazyk pro učitele s úrovní- začátečník	Dlouhodobá akce	5
Odborné vzdělávání pro zaměstnavatele	Efektivní komunikace ve škole i doma	Jednorázová akce	48

### Aktivity školy a žáků nad rámec výuky

Sledovaný školní rok				2022/2023	9/1/2022	8/31/2023
Celkový počet žáků SŠ nebo konzervatoře dle zahajovacích výkazů v DFV a OFV sledovaného školního roku:					403	
Celkový počet studentů VOŠ dle zahajovacích výkazů v DFV a OFV sledovaného školního roku:						
Druh aktivity	Název aktivity	Četnost	Žáci/Studenti	Časový rozsah aktivity	Dopad na druh školy	Počet zúčastněných žáků nebo studentů
Dobrovolnická činnost žáků	Setkavárna	10	stejní	půldenní	SŠ	30
Dobrovolnická činnost žáků	Vítání občánků	9	stejní	půldenní	SŠ	10
Kroužky pro žáky školy (realizované mimo projekt)	První pomoc	24	stejní	půldenní	SŠ	20
Aktivity pro jiné školy (ZŠ, MŠ)	Zážitková zdravotní péče	7	stejní	půldenní	SŠ	15
Doučování žáků	Doučování žáků ohrožených neúspěchem	65	různí	půldenní	SŠ	280
Zprostředkování certifikátů žákům během studia (j)	Europass	2	různí	vícedenní	SŠ	20
Zprostředkování pracovních stáží žáků ve firmách	Europass	3	různí	vícedenní	SŠ	10
Organizace soutěží (sportovní, kulturní, jazykové)	Městské kolo v přespolním běhu	1	stejní	jednodenní	SŠ	14
Organizace soutěží (sportovní, kulturní, jazykové)	Okresní kolo v přespolním běhu	1	stejní	jednodenní	SŠ	14
Organizace soutěží (sportovní, kulturní, jazykové)	Školní stužkovací ples	1	různí	půldenní	SŠ	90
Organizace soutěží (sportovní, kulturní, jazykové)	Florbal dívek - okresní kolo	2	různí	půldenní	SŠ	28
Organizace soutěží (sportovní, kulturní, jazykové)	Výšlap na Girovou	1	různí	jednodenní	SŠ	80
Kulturní akce	Slavnostní vyřazení absolventů	2	různí	půldenní	SŠ	78
Zprostředkování certifikátů žákům během studia (j)	AJ - úroveň B1	1	různí	půldenní	SŠ	32
Doučování žáků	ČJ pro ukrajinské žáky	16	stejní	půldenní	SŠ	4
Kulturní akce	Vánoční program na dětském odd. a LDN	2	různí	půldenní	SŠ	60
Aktivity pro jiné školy (ZŠ, MŠ)	Děti nebojte se nemocnice	1	stejní	jednodenní	SŠ	30
Jiná (specifikujte v Názvu akce)	Den rodiny	1	stejní	jednodenní	SŠ	10



## Aktivity školy a žáků v rámci výuky

		Sledovaný školní rok	2022/2023	9/1/2022	8/31/2023	
Celkový počet žáků SŠ nebo konzervatoře dle zahajovacích výkazů v DFV a OFV sledovaného školního roku:				403		
Celkový počet studentů VOŠ dle zahajovacích výkazů v DFV a OFV sledovaného školního roku:						
Druh aktivity	Název aktivity	Četnost	Žáci/Studenti	Časový rozsah aktivity	Dopad na druh školy	Počet zúčastněných žáků nebo studentů
Adaptační kurz	Adaptační kurzy	4	stejní	jednodenní	SŠ	100
EVVO	Exkurze Filipka	1	stejní	jednodenní	SŠ	78
Sportovně-turistický kurz	Sportovně turistický kurz	2	různí	vicedenní	SŠ	120
Jiná (specifikujte v Názvu akce)	Halloween	1	různí	půldenní	SŠ	200
Jiná (specifikujte v Názvu akce)	Volejbal	1	stejní	půldenní	SŠ	70
Jiná (specifikujte v Názvu akce)	Bažantka	1	různí	jednodenní	SŠ	334
Jiná (specifikujte v Názvu akce)	Zimní sportovní den	1	různí	jednodenní	SŠ	305
Sportovně-turistický kurz	Lyžařský kurz	2	různí	vicedenní	SŠ	80
Jiná (specifikujte v Názvu akce)	Florbal - školní turnaj	1	různí	půldenní	SŠ	60
EVVO	Den Země	1	různí	jednodenní	SŠ	80
Jiná (specifikujte v Názvu akce)	Letní sportovní den	1	různí	jednodenní	SŠ	210
Jiná (specifikujte v Názvu akce)	Grafická soutěž	1	různí	vicedenní	SŠ	60
EVVO	Přírodovědný klokan	1	různí	jednodenní	SŠ	75
Jiná (specifikujte v Názvu akce)	Logická olympiáda	1	různí	půldenní	SŠ	70
EVVO	Ekoexkurze - šetřička odpadních vod	1	stejní	jednodenní	SŠ	30
Beseda s odborníkem z oboru	Regionální knihovna - historie regionu	1	různí	půldenní	SŠ	20
Prevence	Projektový den - AMOK	1	stejní	jednodenní	SŠ	30
Jiná (specifikujte v Názvu akce)	Projektový den PP	1	různí	jednodenní	SŠ	30
Kulturní akce	Divadlo	2	různí	jednodenní	SŠ	350
Kulturní akce	Kino	1	různí	půldenní	SŠ	320
Školní exkurze	Osvětim	2	různí	jednodenní	SŠ	60
Jiná (specifikujte v Názvu akce)	Psychologická olympiáda - školní kob	1	různí	půldenní	SŠ	7
Jiná (specifikujte v Názvu akce)	Psychologická olympiáda - krajské kolo	1	stejní	jednodenní	SŠ	1
Jiná (specifikujte v Názvu akce)	Zdravověda pro ZŠ	8	různí	půldenní	SŠ	80
Jiná (specifikujte v Názvu akce)	Konverzační soutěž v AJ	1	různí	půldenní	SŠ	12
Prevence	Prázdniny bez úrazu	1	stejní	vicedenní	SŠ	15
Prevence	Renarkon exkurze	2	stejní	jednodenní	SŠ	61
Prevence	Sociální služby	5	stejní	jednodenní	SŠ	120
Školní exkurze	Psychiatrické oddělení	1	stejní	jednodenní	SŠ	20
Školní exkurze	Ústavní lékárna	2	různí	jednodenní	SŠ	59
Školní exkurze	Alzheimer domov	3	různí	jednodenní	SŠ	82
Školní exkurze	Domácí péče	1	stejní	jednodenní	SŠ	22
Školní exkurze	Hematologicko transfúzní oddělení	4	různí	jednodenní	SŠ	115
Školní exkurze	Následná intenzivní péče	1	stejní	jednodenní	SŠ	30
Školní exkurze	Kardiologické centrum	2	různí	jednodenní	SŠ	55
Školní exkurze	Jesle	1	stejní	jednodenní	SŠ	28

Školní exkurze	Nový domov	2	různí	jednodenní	SŠ	55
Školní exkurze	Dětský domov	1	stejní	jednodenní	SŠ	26
Školní exkurze	Hospic - Frýdek - Místek	2	různí	jednodenní	SŠ	75
Školní exkurze	Oční oddělení	1	různí	jednodenní	SŠ	43
Školní exkurze	Popáleninové centrum	2	různí	jednodenní	SŠ	57
Školní exkurze	Novorozenecké oddělení	2	různí	jednodenní	SŠ	56
Školní exkurze	ARO	2	různí	půldenní	SŠ	30
Beseda s odborníkem z oboru	Hemodialýza	2	různí	půldenní	SŠ	60
Školní exkurze	Centrální sterilizace	2	různí	jednodenní	SŠ	64
Prevence	Komunikace v třídním kolektivu	8	různí	půldenní	SŠ	224
Školní exkurze	Hosana	1	stejní	jednodenní	SŠ	24
Vzdělávání žáků v reálném prostředí (mimo šk	Školení odběrový systém, inkontinentní pomůck	2	různí	půldenní	SŠ	60
Jiná (specifikujte v Názvu akce)	Daruj Krev	1	různí	půldenní	SŠ	20
Vzdělávání žáků v reálném prostředí (mimo šk	Stravovací provoz	1	stejní	jednodenní	SŠ	24
Vzdělávání žáků v reálném prostředí (mimo šk	Zobrazovací metody	1	různí	půldenní	SŠ	40
Beseda s odborníkem z oboru	Onkologie	1	stejní	jednodenní	SŠ	30
Školní exkurze	Patologie	1	stejní	půldenní	SŠ	25
Prevence	Den hygieny rukou	1	stejní	půldenní	SŠ	20
Beseda s odborníkem z oboru	Gynekologie	1	stejní	půldenní	SŠ	30
Jiná (specifikujte v Názvu akce)	Projektový den - evropský den jazyků	1	různí	půldenní	SŠ	310

## Profesní rozvoj zaměstnanců

Další vzdělávání pracovníků školy			
Sledovaný školní rok	2022/2023	9/1/2022	8/31/2023
Celkový <b>přepočtený</b> počet pracovníků školy k 30. 9. (SŠ/konzervatoře), a k 31. 10. (u VOŠ):		pedagogičtí:	47,0
		nepedagogičtí:	10,0
Celkový počet pracovníků školy ( <b>fyzických osob</b> ) k 30. 9. (SŠ/konzervatoř) a k 31.10. (u VOŠ):		pedagogičtí:	47
		nepedagogičtí:	10

### Kvalifikovanost pedagogických pracovníků (přepočet na plně zaměstnané)

Kvalifikovanost PP	Přepočtený počet PP včetně externistů	Podíl kvalifikovaných v %
Kvalifikovaní	37,0	78,7%
Nekvalifikovaní	10,0	21,3%
<b>Celkový součet přepočtených PP</b>	<b>47,0</b>	<b>100,0%</b>
Průměrný věk pedagogického sboru	43,0	

Pracovníci školy	Typ vzdělávací akce	Forma vzdělávání	Název vzdělávací akce	Způsob financování vzdělávání	Celková časová dotace na vzdělávací akci	Počet absolvovaných hodin vzdělávání ve sledovaném období	Počet zúčastněných pracovníků
Pedagogický pracovník	Osobnostní vzdělávání	distanční (online)	Psychohygiena a mentální odolnost pro učitele	bezplatné	1,5	2,0	1
Pedagogický pracovník	Odborné vzdělávání	distanční (online)	Rozkryjme tajemství zkratk AR, MR, VR, XR aneb: s realitami do výuky	mimorozpočtové zdroje	4,0	4,0	1
Pedagogický pracovník	Odborné vzdělávání	distanční (online)	Erasmus + - odborné vzdělávání a příprava	bezplatné	4,0	4,0	1
Pedagogický pracovník	Odborné vzdělávání	prezenční	Praktické aktivity do výuky přírodovědných předmětů	bezplatné	8,0	8,0	2
Pedagogický pracovník	Odborné vzdělávání	prezenční	Alternativní zdroje energií názorných experimentů	bezplatné	8,0	8,0	2
Pedagogický pracovník	Odborné vzdělávání	prezenční	Nadaný žák ve výuce	bezplatné	8,0	8,0	1
Pedagogický pracovník	Odborné vzdělávání	prezenční	Rozvoj pozornosti a všímatosti žáků	bezplatné	8,0	8,0	1
Pedagogický pracovník	Odborné vzdělávání	prezenční	Instruktor plavání	rozpočet školy	16,0	16,0	1
Pedagogický pracovník	Odborné vzdělávání	prezenční	Workshop C.J.L	bezplatné	4,0	4,0	1
Pedagogický pracovník	Odborné vzdělávání	distanční (online)	dpora procesu adaptace a integrace ukrajinských žáků	bezplatné	2,0	2,0	1
Pedagogický pracovník	Odborné vzdělávání	prezenční	Vodík - zdroj budoucnosti	bezplatné	3,0	3,0	1
Pedagogický pracovník	Odborné vzdělávání	prezenční	Kongresové dny výchovného poradenství	mimorozpočtové zdroje	16,0	16,0	1
Pedagogický pracovník	Odborné vzdělávání	distanční (online)	Čeština půro ukrajinského žáka- krok za krokem	mimorozpočtové zdroje	6,0	6,0	1
Pedagogický pracovník	Odborné vzdělávání	distanční (online)	Použití ICT ve výuce SŠ	mimorozpočtové zdroje	4,0	4,0	1
Pedagogický pracovník	Odborné vzdělávání	prezenční	Moderní přístupy v kariérovém poradenství	bezplatné	8,0	8,0	1
Pedagogický pracovník	Odborné vzdělávání	distanční (online)	Jak učinit z učení gramatiky nezapomenutelný zážitek	bezplatné	1,5	2,0	1
Pedagogický pracovník	Odborné vzdělávání	distanční (online)	Jak připravit pro žáky kreativní vánoční hodinu	bezplatné	1,5	2,0	1
Pedagogický pracovník	Odborné vzdělávání	distanční (online)	ry pro rychlé aktivity bez přípravy na hod. cizích jaz.	bezplatné	1,5	2,0	1
Pedagogický pracovník	Odborné vzdělávání	distanční (online)	DigiDay EDU - umělá inteligence ve výuce	bezplatné	4,0	4,0	1
Pedagogický pracovník	Odborné vzdělávání	distanční (online)	DigiDay EDU - sedm učitelů sedm aktivit AI	bezplatné	2,5	3,0	1
Pedagogický pracovník	Odborné vzdělávání	distanční (online)	G- workspace - Chromebooky - hardware a logování	bezplatné	1,5	2,0	1